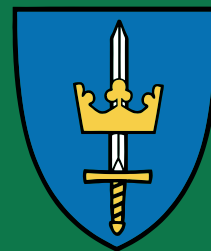


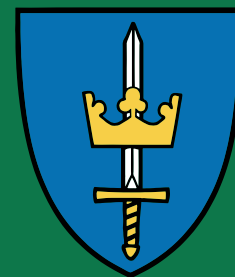
Trossamfundet  
Romersk-katolska kyrkan  
Organisationsnummer 252002-6531



# ÅRSREDOVISNING

och koncernredovisning  
för räkenskapsåret  
2018-01-01 - 2018-12-31





Styrelsen i Trossamfundet Romersk-katolska kyrkan  
avger härmed följande årsredovisning och koncernredovisning.

	Innehåll	Sida
	<b>Året i korthet</b>	3
	<b>Förvaltningsberättelse</b>	4-20
	<b>Koncernen</b>	
	Resultaträkning	21
	Balansräkning	22-23
	Kassaflödesanalys	24
	<b>Trossamfundet</b>	
	Resultaträkning	25
	Balansräkning	26-27
	Kassaflödesanalys	28
	<b>Noter och specifikationer</b>	29-40
	<b>Undertecknande</b>	41
	<b>Revisionsberättelse</b>	42-43
	<b>Appendix</b>	44-47

Alla belopp redovisas, om inte annat anges, i tusentals kronor (tkr).  
Siffror inom parentes avser föregående år.

# Året i korthet

## Ekonomi

Verksamhetens intäkter **270 084** tkr

Verksamhetens resultat **5 830** tkr

Antal registrerade medlemmar **121 274**

## Stiftets kyrkor

Stiftet blev under året lagfaren ägare till två fastigheter, en i Karlskrona samt en i Motala.

Stiftet överlämnade en kyrka i gåva, Johanneskyrkan i Södertälje.

## Pastoralt

### Stiftsvallfärd

Ca 2 000 katoliker från stora delar av Sverige träffades under stiftsvallfärden till Vadstena.

### Relikbesök

Relikerna av Thérèse av Lisieux och hennes föräldrar besökte Norden.

### Visitation

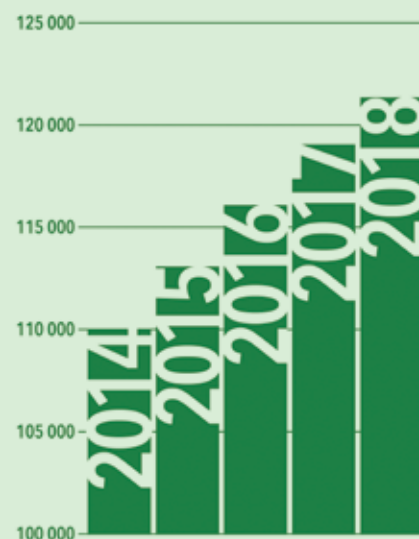
Biskopen visiterade åtta församlingar under året.

## Tjänster

Stiftet inrättade under året tjänsten Stiftets barnskyddsombud.

## Karitativt

Utbetalning av insamlade medel under året uppgick till **15 193** tkr.



## MEDLEMSANTAL

121 274

## INTÄKTER

TKR 270 084

## RESULTAT

TKR 5 830

## UTBETALNING AV INSAMLADE MEDEL

TKR 15 193

# Förvaltningsberättelse



**KATOLSKA KYRKAN I SVERIGE** är ett registrerat trossamfund under namnet Romersk-katolska kyrkan, identiskt med Stockholms katolska stift.

Stiftet täcker hela landet och består av 44 församlingar, 16 missioner och sex orientalisk-katolska kyrkor. Inom stiftet finns också 44 självständiga ordnar.

## Syfte och verkan

STIFTET HAR SOM UPPGIFT att förkunna evangeliet, fira sakramenten och genom bön och tjänst vittna om tron. Stiftet har som grundsyn att vara trogen förvaltare av de personella, materiella och ekonomiska resurser som finns i stiftet.

**Evangelisation:** att förmedla och fördjupa tron genom undervisning av barn, ungdomar och vuxna. Att vara aktiva i det offentliga samtalet och bidra till att forma människors samveten och ett gott samhälle i Sverige.

**Liturgi:** att fira sakramenten och gudstjänster i våra församlingar, missioner och orientalisk-katolska kyrkor. Att skapa förutsättningar för att våra gemenskaper ska ha lokaler att göra detta i.

**Karitativt arbete:** att hjälpa de nödlidande och behövande mitt ibland oss, liksom dem som befinner sig i områden längre bort som är märkta av konflikter och naturkatastrofer.

## Effekter

Utifrån stiftets uppgifter att evangelisera, fira liturgin och bedriva karitativ verksamhet kan effekten beskrivas som en uppföljning av verksamhetsmålen inom de olika områdena. Den största verksamheten i stiftet bedrivs i församlingar, missioner och orientalisk-katolska kyrkor.

I stort undervisar stiftet genom sitt lärouppdrag barn, ungdomar och vuxna, och har också ett allt större medialt genomslag och närvaro i det offentliga samtalet.

Genom sitt helgelseuppdrag firar stiftet liturgin och i synnerhet sakramenten. Antalet medlemmar ökar genom dop och genom att fler registrerar sig.

I sitt karitativa arbete engagerar stiftet människor och arbetar med insatser i landet och utanför. En kontinuerlig uppföljning av dessa insatser visar på ett allt större engagemang men också på ett större behov av insatser i landet.

## Hållbarhet

Stockholms katolska stift har ett helhetsperspektiv på hållbarhetsfrågorna. Det innebär att vi inte bara fokuserar på miljöfrågorna utan även på de sociala och ekonomiska frågorna. Vår strävan är att hållbarhetsperspektivet ska finnas med i allt vi gör. Det kan handla om hur vi bemöter våra medmänniskor i samhället, i församlingarna och på arbetsplatsen men också om hur vi minimerar belastningen på miljön i våra verksamheter.

I det här sammanhanget arbetar vi efter dokument som exempelvis påvens miljöencyklika »Lovad vare Du« samt katolska kyrkans sociallära. För mer information om dessa dokument, se stiftets hemsida [www.katolskakyrkan.se](http://www.katolskakyrkan.se).





FOTO: KRISTINA HELLNER

# KATOLSKA KYRKAN I SVERIGE

PER DEN 31 DECEMBER 2018 fanns **121 274** (119 001) katoliker inskrivna i de katolska församlingarnas gemensamma medlemsregister. Antalet katoliker i landet beräknas dock vara betydligt högre.

I stiftet finns 168 präster varav hälften är stiftspräster (86) och hälften är ordenspräster (82) samt 28 ständiga diakoner som framför allt arbetar med själavård i församlingar och nationella missioner. Inom stiftet finns också 40 självständiga ordnar och kongregationer med tio ordensbröder och 148 ordenssystrar som tjänar kyrkan med olika arbetsuppgifter och uppdrag.

Romersk-katolska kyrkans ledning i Stockholms katolska stift utgörs av biskopen, som till sin hjälp har en generalvikarie och andra biskopsvikarier samt en kansler som arbetar med att stödja biskopen.

I enlighet med den katolska kyrkans kyrkolag biträdes biskopen av ett stiftsråd, ett prästråd och ett pastoralråd. I ekonomiska och legala frågor biträdes biskopen av ett ekonomiråd. Inom stiftet finns flera centrala stödfunktioner vars uppgifter är att utveckla och hjälpa församlingarna i deras arbete samt att stödja och engagera enskilda katoliker.



## Byggrådet

bedömer byggprojekt och deras finansiering. Vid en positiv bedömning av projektet kan byggrådet antingen ge råd och anvisningar för hur projektet skall bedrivas, eller om projektet skall utföras av biskopsämbetet som byggherre skall det utföras enligt den organisation och praxis som utformats på stiftets ekonomiskavdelning som även utser projektledare. Byggrådet består av sex ledamöter.

## Officialatet

är stiftets kyrkliga domstol. Målen vid domstolen handläggs i enlighet med den kanoniska lagen som är katolska kyrkans lag. De vanligaste målen handlar om äktenskap. Varje stiftsbiskop är förpliktad att utnämna en judiciell vikarie »officialis« med ordinarie myndighet att döma. Officialen bildar en domstol tillsammans med biskopen men kan inte döma i fall vilka biskopen förbehåller sig rätten att döma själv. Officialen tillsammans med tribunalens medarbetare hjälper biskopen att se till att stiftets verksamhet och beslut följer den kanoniska lagen.

## Utskottet för äktenskap och familj

har sin främsta uppgift i att stärka äktenskapet och familjen.

## Ekonomirådet

Ekonomirådet är ett organ för biskopen och har huvudansvaret för den ekonomiska förvaltningen i Stockholms katolska stift. Ekonomirådet består av sju ledamöter, varav en ledamot är ordförande. I ekonomirådet är ekonomichefen ständigt adjungerad.

## Kommissionen för interreligiös dialog

representerar den katolska rösten i samtalet med andra religioner i Sverige, främst judendomen och islam.

## Missio

som består av ett antal institut (påvliga missionssällskap), finns representerade i alla världens katolska biskopsstift (cirka 1 600 st). Verksamheten bedrivs i mer än 120 länder, däribland Sverige. Det administrativa huvudkontoret finns i Rom under ledning av den påvliga kongregationen för evangelisation. Verksamheten skall bedrivas på både universell och lokal nivå. På Världsmissionssöndagen delas det ut välsignelseresor till församlingar och missioner för utdelning på trettondagen. Intäkterna går till Missios solidaritetsfond för barn i tredje världen.

## Utskott för arkitektur och kultur (UAK)

är ett utskott i stiftet som tillvaratar det katolska kyrkorummets utformning. UAK är ett stöd till byggrådet.

## Pastoralrådet

är biskopens rådgivande organ i pastorala frågor. Varje församling väljer en representant till pastoralrådet. Sveriges unga katoliker, prästrådet, ordenssystrarna och de största missionerna utser även de en representant. Aktuella frågor tas upp som tema. Pastoralrådet träffas två gånger per år på stiftsgården Marielund. Temat för år 2018 var katolsk sociallära som den beskrivs i »Do-cat«. Biskopens inledande katekes på vårmötet handlade om »Lidandets mysterium« och på höstmötet var ämnet delarna i den Heliga mässan.

## Prästseminariet

är Stockholms katolska stifts utbildningsorgan för blivande präster i katolska kyrkan i Sverige. Prästseminariet är beläget i centrala Uppsala. Kallelsen prövas under ledning av rektor. Utbildningens längd är 6-7 år. Per den 31 december 2018 studerar sex prästkandidater på seminariet. Under räkenskapsåret har prästseminariet fått en ny rektor.



## Caritas

CARITAS SVERIGE är vår katolska biståndsorganisation som bildades 1946 för att bistå krigsdrabbade och flyktingar i andra världskrigets skugga. I dag arbetar Caritas i Sverige med stöd till våra församlingar för lokalt karitativt arbete, insatser för migranter och offer för trafficking och insamlingar till internationellt humanitärt bistånd.

I världen genomför Caritas humanitära insatser och stöder länder i deras kamp mot fattigdom och förtryck. Caritas Internationalis samlar drygt 160 nationella Caritas, däribland Caritas Sverige, i ett nätverk som finns på plats i drygt 200 länder och territorier. Det gör den till en av de största biståndsorganisationerna i världen.

Caritas har samma uppdrag som den katolska kyrka hon är en del av: att tjäna de minsta av våra bröder, främja kärleken till nästan och rättvisan i världen. Ordet *caritas* är latin och betyder kärlek – kärlek till människan.

## MIND

MIND är ett stort EU-finansierat projekt som samlar tolv Caritas-organisationer från hela Europa och som under tre år (2018-2020) ska öka kunskapen i våra länder om de samband som finns mellan utveckling, migration och hållbarhetsmål.

## Svensk insamlingskontroll, 90-konto

STIFTET HAR 90-KONTO som används till insamlingar för stiftets karitativa arbete. Under året har följande insamlingar gjorts:

- Fasteinsamling till Aleppos återuppbyggnad
- Adventsinsamling till barnen i Venezuela
- De pågående insamlingarna till Sydsudan för det förföljda rohingyafolket
- De pågående insamlingarna för flyktingsituationen i Syrien och Irak
- Naturkatastrofer:
  - Översvämningkatastrofen i Kerala i södra Indien
  - Översvämningkatastrofen i Bangladesh
  - Orkanen Mangkhut i Filippinerna
  - Jordbävningen i Indonesien

## Kommissionen för rättvisa och fred – Justitia et Pax

JUSTITIA ET PAX är ett både rådgivande och operativt organ som utifrån den katolska socialläran arbetar med frågor kring mänskliga rättigheter. Jämställdhetsrådet, under Justitia et Pax-kommissionen, omfattar fem kvinnor och fem män. Rådet lyfter fram frågor om jämställdhet mellan könen i pastorala funktioner samt arbetsmiljöfrågor.





FOTO: © MANNESAYS

## Respekt

är katolska kyrkans rörelse som arbetar för att värna det mänskliga livets okränkbarhet. Rörelsen sprider kunskap och väcker debatt i medicinsk-etiska frågor. Respekt förvaltar den av biskopen grundade **Livets fond** som finansierar insatser som främjar en »livets kultur«. Årligen delas det ut medel ur fonden till ändamål i Sverige och omvärlden.



## Katolska Liturgiska Nämnden

ansvarar för att alla viktiga liturgiska handböcker finns tillgängliga på svenska, samt att kyrkans liturgi – mässa, dop, vigsel, begravning m.m. – firas enligt av kyrkan fastställda riktlinjer.

## Katolska Ekumeniska Nämnden

ansvarar för relationerna med andra kristna samfund och kyrkor i Sverige.

## Katolska Pedagogiska Nämnden (KPN)



ansvarar för att utveckla och stödja undervisningen i katolsk tro och lära i stiftets församlingar och missioner. Detta sker genom att man ger ut material som fördjupar kunskapen om tron och arrangerar utbildning och fortbildning av kateketer. Genom katolsk vuxenutbildning arrangeras kurser som även vänder sig till andra intresserade vuxna. KPN har under hösten 2018 arrangerat »Kateketens dag« i S:t Ansgars församling i Södertälje med 180 deltagare från hela landet. På sin hemsida [www.kpn.se](http://www.kpn.se) erbjuder KPN alltfler videofilmer om katolsk tro.



FOTO: © MANNESAYS



## Visitation

Biskopen visiterar sitt stift helt eller delvis varje år, så att han under en femårsperiod hunnit med alla församlingar i stiftet. Dessförinnan skall ekonomichefen ha besökt församlingen och granskat dess ekonomi.

Visitationen sker från fredag kväll t.o.m. söndag och biskopen bor då i prästgården. Inom ramen för visitationen skall biskopen fira söndagens högmässa och ev. andra mässor, träffa anställda i församlingen, volontärer och gudstjänstdeltagare, sammanträda med församlingens pastoral- och ekonomiråd, granska kyrkböckerna och om möjligt delta i någon församlingsaktivitet som t.ex. undervisning.

## Sjukhus- och fängelsesjälavård

Sjukhussjälavården tar hand om alla som ber om andlig hjälp eller sakramentalt bistånd på sjukhus och vårdhem runtom i Sverige. Präster och systrar är tillgängliga dygnet runt för de behövande som lider både fysiskt och psykiskt.

Sveriges kristna råd har fått i uppdrag av kriminalvården att utveckla och samordna den andliga vården vid samtliga anstalter och häkten i landet. Stockholms katolska stift försöker i möjligaste mån möta de intagnas behov och önskan att få hjälp med att utöva sin tro. Stiftet har tillsammans med kriminalvården utvecklat detta samarbete.

På de större häktena och de anstalter där de intagna är som mest avskärmade från omvärlden försöker kyrkan ha en själavårdare på plats som kommer regelbundet för samtal och stöd. Katolska präster, diakoner och ordenssystrar är verksamma i denna viktiga tjänst.





## Information

Stiftets informationsarbete riktar sig till en bred målgrupp. Den viktigaste informationskanalen är stiftets hemsida. Under hösten 2018 startades ett projekt som, under våren 2019, ska mynna ut i att stiftets alla 44 församlingar ska ha sin egen informationssida under stiftets hemsida. Informationssidan ska knytas till en mobilapplikation som kommer att göra det enkelt att hitta närmaste katolska kyrka och tider för mässor direkt i mobilen.

Som ett komplement till hemsidan har stiftet en Facebook-sida i syfte att nå ut med nyheter och information i sociala medier. Pressmeddelanden distribueras regelbundet via stiftets pressrum på nyhetstjänsten »MyNewsdesk«.

Informationsavdelningen arbetar också med internkommunikation och den främsta kanalen för detta är biskops-ämbetets och pastoralcentrets gemensamma intranät.

## Stiftets IT-miljö

Arbetet har fortsatt med att utveckla stiftets hemsida; bland annat genom nya församlingssidor. Uppgifterna på församlingssidorna utgör grunden till en ny mobilapplikation som lanseras år 2019. Som en del av det kontinuerliga arbetet med IT-förvaltningen har maskinparken förstärkts med en ny multifunktionkopiator samtidigt som nya servrar togs upp i drift. Ett helt nytt telefon- och växelsystem samt ett nytt och modernt passagesystem installerades för att öka tillgängligheten och säkerheten på våra arbetsplatser.

Kansliets administrativa arbete förstärktes med nyutvecklade applikationer som vigsel- och prästregistret.

GDPR-arbetet fortsatte med en obligatorisk utbildning för all personal som tog upp grundläggande kunskaper om den nya lagen och arbetssättet kring den. Även medlemsregistret fick nya funktioner och rapporter.

## Förvaltade stiftelser

Stiftelsen Elisabethsyrstrarnas Barnhemsfond org. nr. 802426-0161, bokfört värde avseende det totala egna kapitalet uppgår till **3 607** (3 444) tkr.

Stiftelsen Friherrinnan Klinckowströms och Biskop Müllers Minnesfond org. nr. 802426-0252, bokfört värde avseende det totala egna kapitalet uppgår till **2 899** (2 761) tkr.

## Reparationer och underhåll

Flertalet större underhålls- och reparationsarbeten har utförts i Stockholm, Göteborg, Visby, Trollhättan, Skövde, Malmö samt stiftsgården Marielund. Dessa underhålls- och reparationsarbeten har finansierats från stiftet med **27 009** (26 788) tkr.

## Stiftsgård

Stiftet har en naturskönt belägen stiftsgård; stiftsgården Marielund på Ekerö i Mälaren strax utanför Stockholm. Merparten av stiftets kurser, reträtter och möten äger rum på denna stiftsgård. Andra samfund och organisationer bokar regelbundet in sina kurser och reträtter på stiftsgården Marielund. Stiftsgården är en plats att mötas på för både vuxna, barn och ungdomar. Stiftsgården Marielund AB är ett av stiftet helägt dotterbolag.



## Resultat

Verksamhetsåret 2018 visar ett överskott för koncernen på **5 830** (66 106) tkr.

## Utdelning insamlade medel

Under räkenskapsåret 2018 har samfundet delat ut insamlade medel från:

- **Caritas** med ett belopp om 4 625 (5 321) tkr,
- **Livets Fond** med ett belopp om 516 (389) tkr,
- **Fondation Pour Les Autres** med ett belopp om 10 053 (9 249) tkr.

## Kyrkoavgiften

Sedan år 2001 har insamlingen av kyrkoavgiften skett med hjälp av skatteverkets uppbördssystem.

Kyrkan har under året tillförts **222 356** (204 082) tkr i kyrkoavgifter.

Merparten av dessa medel har återförts till det pastorala arbetet i församlingarna.

## SST - Myndigheten för stöd till trossamfund

Stockholms katolska stift får som trossamfund årligen ta emot ett statligt bidrag från regeringen via SST. SST ger allmänt stöd till trossamfunden i Sverige. SST:s olika former av ekonomiskt stöd är: organisationsbidrag, verksamhetsbidrag, projektbidrag, samt bidrag avseende den andliga vården inom sjukvården.

SST har under senare år också fått särskilda regeringsuppdrag som bland annat har rört insatser för kompetensutveckling samt att vidga dialogen med trossamfunden i syfte att fördjupa arbetet med demokrati och demokratiska värderingar. SST samordnar även trossamfundens roll i krisberedskapsfrågor.

## Bonifatiuswerk

De tyska katolikernas Bonifatiuswerk stöder katoliker där de lever sin tro i en extrem minoritetssituation, i diasporan.

I Tyskland, de nordiska länderna och Baltikum stöder verket byggprojekt, transportmöjligheter, barnverksamhet och kateketundervisning.



FOTO: © MANNESAYS



FOTO: © MANNESAYS



FOTO: KM/BIRGIT AHLBERG-HYSE



## Veritas förlag

Verksamheten är en integrerad del i samfundets redovisning under namnet **Veritas förlag** som producerar, distribuerar och säljer katolsk litteratur, skrifter och andra publikationer. Under året har elva stycken titlar utgivits, däribland *Rituale för vigsel*, *Kardinalens novisår – ett slags postilla* av biskop Anders och påve Franciskus apostoliska uppmaning *Gläd er och jubla*.



## Km

Katolskt magasin

### Stiftelsen Katolsk kyrkotidning/Katolskt magasin

*Katolskt magasin* är en prenumererad tidskrift som utkommer med tio nummer om året. Tidningen utges av Stiftelsen Katolsk kyrkotidning, med stöd av Stockholms katolska stift.



## Signum

### Signum

är en prenumererad tidskrift som utkommer med åtta nummer om året. Tidskriften utges av Newmaninstitutet, med stöd av Stockholms katolska stift.





FOTO: © MANNESAYS

## Sveriges Unga Katoliker (SUK)

har som uppgift att samla unga katoliker och stärka deras katolska identitet. SUK arbetar på riksnivå, regionalt, samt på lokalnivå i församlingarna. Verksamheten är mycket varierande, från små lokala ungdomsträffar till stora riksevenemang såsom Stifts ungdomsdagen och Världsunngdomsdagen. SUK får ett årligt bidrag från Stockholms katolska stift för sin verksamhet.



## Stiftets ungdomspastoral team

Under 2018 har stiftets ungdomspastoral team anordnat två regionala konfirmandläger, ett på Bosarp i Skåne och ett på Berget i Dalarna. Sammanlagt har 75 konfirmander från tio församlingar/kapell kommit samman och fått uppleva glädjen i gemenskapen och tron. Ungdomskonsulenterna var Nordiska biskopskonferensens representanter under försynoden i Rom 19-25 mars och deltog i samtalen som ledde fram till ett av de dokument som användes i förberedelserna inför biskopsynoden om »Unga, tron och att urskilja sin kallelse« som hölls i oktober. I november hölls ett förberedelseläger för de nästan 70 pilgrimer från Stockholms katolska stift som skulle åka till Världsunngdomsdagarna i Panama januari 2019.



FOTO: © MANNESAYS

# Ekonomisk ställning och resultat

Stiftets koncernbalansräkning utvisar ett eget kapital om **181 775** (175 945) tkr.  
Soliditeten är **45%** (49%).

Resultatet före skatt för räkenskapsåret uppgår till **5 830** (66 106) tkr.

Trossamfundets balansräkning utvisar ett eget kapital om **181 775** (175 945) tkr.  
Soliditeten är **42%** (49%).

Resultatet före skatt för räkenskapsåret uppgår till **5 830** (66 106) tkr.

## Flerårsöversikt koncernen

	2018	2017	2016	2015	2014
Verksamhetens intäkter	270 084	360 996	236 916	216 350	200 793
Resultat före skatt	5 830	66 106	8 587	10 469	30 640
Eget kapital	181 775	175 945	109 839	101 252	90 783
Prästers pensionsskuld	185 886	159 479	130 455	117 981	92 605
Balansomslutning	401 036	360 825	265 270	235 667	198 357
Soliditet	45%	49%	41%	43%	46%

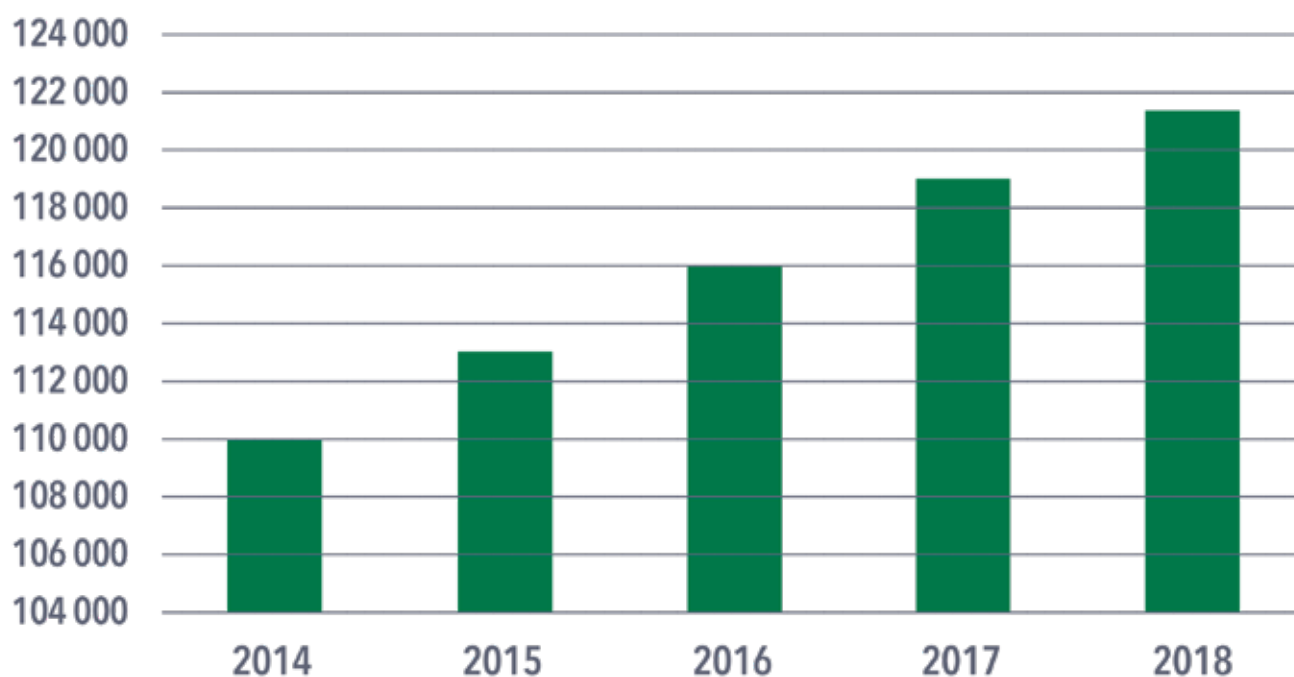
## Flerårsöversikt trossamfundet

	2018	2017	2016	2015	2014
Verksamhetens intäkter	266 931	356 775	233 501	212 701	197 694
Resultat före skatt	5 830	66 106	8 587	10 469	30 640
Eget kapital	181 775	175 945	109 839	101 252	90 783
Prästers pensionsskuld	185 886	159 479	130 455	117 981	92 605
Balansomslutning	427 982	359 280	262 650	234 686	197 403
Soliditet	42%	49%	42%	43%	46%

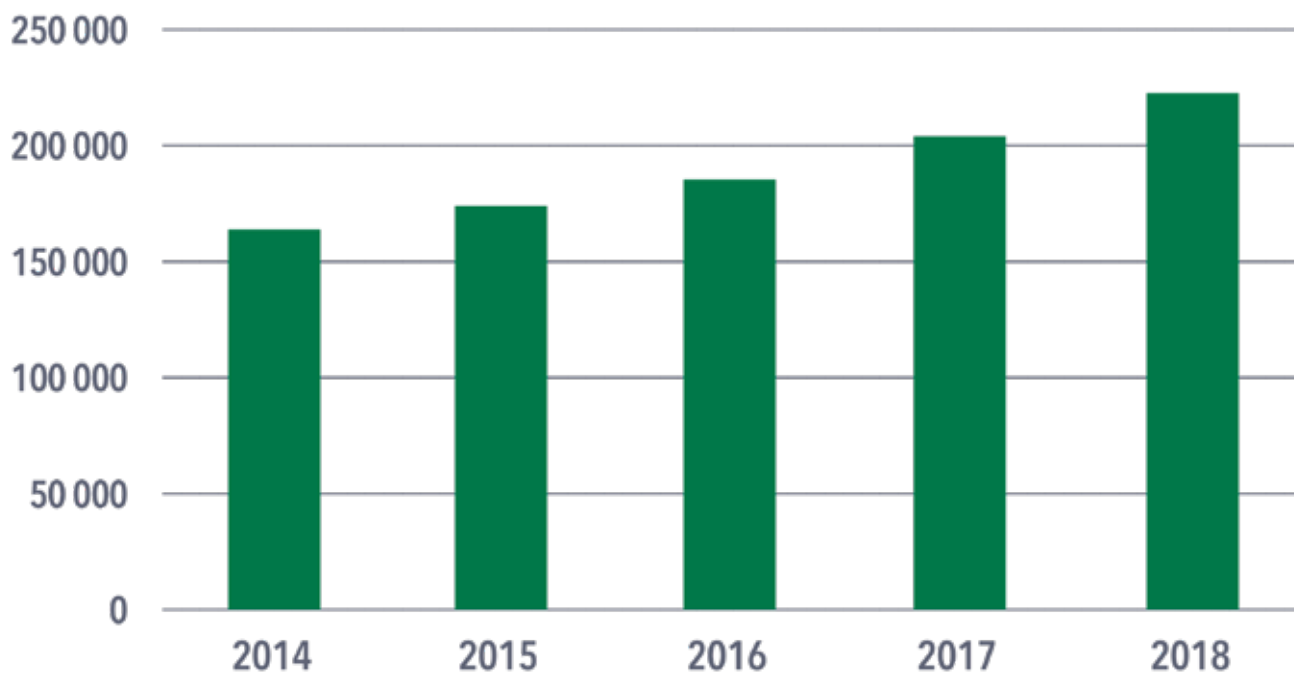
	2018	2017	2016	2015	2014
Kyrkoavgift	222 356	204 082	185 845	173 426	163 680
Antal medlemmar	121 274	119 001	116 031	113 053	109 967
Kyrkoavgift i kr/medlem	1 834	1 715	1 602	1 534	1 488



## Antal medlemmar



## Kyrkoavgift



# Väsentliga händelser under räkenskapsåret

## Visitation

Biskopen visiterar sitt stift helt eller delvis varje år, så att han under en femårsperiod hunnit med alla församlingar i stiftet. Dessförinnan skall ekonomi-chefen ha besökt församlingen och gått igenom dess ekonomi.

Under året visiterades följande församlingar:

- 12-14 januari: S:ta Maria i Rosengård, Malmö
- 23-25 mars: Vår Frälsares församling, Malmö
- 6-8 april: S:t Nikolai församling, Linköping
- 27-29 april: S:t Johannes Döparens församling, Landskrona
- 19-21 oktober: S:ta Birgitta församling, Norrköping
- 26-28 oktober: Kristi Lekamens församling, Visby
- 16-18 november: S:t Lars församling, Uppsala
- 15-16 december: S:t Botvids församling, Fittja

## Södertälje, kyrka i gåva

I mars 2018 lämnade stiftet fastigheten Södertälje Renen 13 i gåva till den syrisk-katolska kyrkan i Södertälje.

## Karlskrona, förvärv av kyrka

Den 16 maj 2018 blev stiftet lagfaren ägare av musikhuset i Karlskrona. Under 2019 kommer arbetet påbörjas med att anpassa fastigheten till en katolsk kyrka. I fastigheten byggs även en prästbostad.

## Motala, förvärv av kyrka

Den 1 oktober 2018 blev stiftet lagfaren ägare av en kyrka i Motala som förvärvades från Equmeniakyrkan. Under 2019 kommer ett omfattande renoveringsarbete ske för att anpassa fastigheten till en katolsk kyrka med nytt kyrkorum samt ett manligt kloster med sex stycken lägenheter.

## Vadstena, stiftsvallfärd

Under året samlades ca två tusen katoliker från hela Sverige för att tillsammans fira mässa i Vadstena. Mässan firades på Borggården och vallfärden avslutades med sakramentsandakt med lovsång och sakramental välsignelse i Blåkyrkan.

Vallfärdens tema var »Var inte rädd, Maria, du har funnit nåd hos Gud« (Luk 1:30).

Temat är nummer två i en serie på tre (2017-2019) där påven ber de unga att minnas det som varit, vara frimodiga i nuet och ha hopp och vara hopp inför framtiden. Dessa tre har en mariansk grundton och ger en bild av de ungas vandring mellan det som varit, nuet och framtiden, inspirerade av de tre dygderna tro, hopp och kärlek. På Katolskt torg fanns ett 30-tal utställare såsom förlag, katolska nämnder och ordnar.

## Relikerna av Thérèse av Lisieux och hennes föräldrar besökte Norden

Under hösten 2018 besökte relikerna av Thérèse av Lisieux samt hennes föräldrar, Louis och Zélie Martin, Norden. Relikerna var utställda i 14 katolska kyrkor runtom i Sverige.

## Aktieägartillskott

Trossamfundet har lämnat ett ovillkorat aktieägartillskott till det helägda dotterbolaget Stiftsgården Marielund AB om 0 (6 800) tkr.

## Nedskrivning av andel i dotterbolag

Nedskrivning av samfundets aktier i det helägda dotterbolaget Stiftsgården Marielund AB har skett med ett belopp om 1 982 (1 122) tkr. Nedskrivning har skett till ett värde motsvarande dotterbolagets egna kapital 28 507 (30 490) tkr.

## Underhålls- och reparationsarbeten har under räkenskapsåret utförts på nedanstående fastigheter

### *Biskopens säte i Stockholm, Hellgrenska huset*

Fasaden mot innergården på Biskopsämbetets centrala fastighet, Nattugglan 11 totalrenoverades och visst plåtarbete utfördes på taket. I samband med denna renovering anskaffades nya stentrappor till fastigheten.

### *Göteborg, Kristus konungens församling*

Under räkenskapsåret utfördes fasadrenovering av kyrkans entré.

### *Visby, Kristi Lekamens katolska församling*

Under räkenskapsåret slutfördes en omfattande renovering av Kristi Lekamens katolska församlings tre fastigheter, bestående av en kyrka, ett församlingshus och en prästbostad. En total renovering skedde av församlingshuset samt prästbostaden.

### *Trollhättan, S:t Petri katolska församling*

Under räkenskapsåret slutfördes renovering av fönster och fasadarbete, samt korets interiör.

### *Skövde, Skaraborgs katolska församling*

Under räkenskapsåret slutfördes en renovering av kyrkans samtliga fönster.

### *Malmö, Bispén 3*

Stiftet har tillsammans med Vår Frälsares katolska församling i Malmö genomfört en totalrenovering av fastighetens samtliga avlopp och färskvattenledningar. Man har även renoverat fyra stycken WC i fastigheten Bispén 3. Under våren 2019 kommer ett miljöhus att iordningställas avseende sophantering.

### *Tillbyggnad av stiftsgården Marielund*

I slutet av år 2018 påbörjades en revidering av underhållsplanen för stiftsgården Marielund och arbetet projekterades för en nybyggnation av Dominikansystrarnas del av fastigheten. Denna underhållsplan kommer även att innefatta en plan för vård och skötsel av fastighetens skogsareal.

## Förväntad framtida utveckling samt väsentliga risker och osäkerhetsfaktorer

Utifrån erfarenheten av de senaste fem årens tillväxt för Stockholms katolska stift förväntas medlemsantalet fortsätta att öka i en takt om ca 2 000-3 000 medlemmar per år de närmaste fem åren. Den framtida utvecklingen ser således ljus ut.

En väsentlig finansiell risk föreligger om investerings-takten i Stockholms katolska stift är för hög, samtidigt som en lågkonjunktur skulle uppstå. Om detta scenario blir verklighet rubbas balansen i stiftets ekonomi, där

intäkten förväntas minska i förening med fortsatt stora investeringskostnader.

Tidigare års bidrag från våra internationella bidragsgivare till Stockholms katolska stift har under räkenskapsåret minskat kraftigt då behoven av bidrag varit stora även i andra nordiska och baltiska länder. De kommande fem åren förväntas denna minskning av bidrag till stiftet att fortsätta.

# Eget kapital

## Koncernen

	Fria reserver	Ändamåls- bestämda medel	Summa 2018-12-31
Belopp vid årets ingång	168 673	7 272	175 945
Årets resultat	5 830		5 830
Erhållna gåvor med förbehåll	-5 297	5 297	0
lanspråktagande av ändamålsbestämda medel	5 842	-5 842	0
Belopp vid årets utgång	175 048	6 727	181 775

## Trossamfundet

	Fria reserver	Ändamåls- bestämda medel	Summa 2018-12-31
Belopp vid årets ingång	168 673	7 272	175 945
Årets resultat	5 830		5 830
Erhållna gåvor med förbehåll	-5 297	5 297	0
lanspråktagande av ändamålsbestämda medel	5 842	-5 842	0
Belopp vid årets utgång	175 048	6 727	181 775

# Koncernens resultaträkning



	2018-01-01 2018-12-31	2017-01-01 -2017-12-31	Not
<b>VERKSAMHETENS INTÄKTER</b>			
Kyrkoavgift	222 356	204 082	
Gåvor och insamlade medel	8 010	112 858	4
Nettoomsättning	5 499	5 161	
Verksamhetsbidrag	26 450	29 743	5
Verksamhetens sidointäkter	4 572	5 678	
Övriga intäkter	3 197	3 474	
<b>Summa verksamhetsintäkter</b>	<b>270 084</b>	<b>360 996</b>	
<b>VERKSAMHETENS KOSTNADER</b>			
Gåvor och förmedlade bidrag	-106 790	-159 471	
Övriga externa kostnader	-41 203	-30 515	
Personalkostnader	-114 676	-108 570	7, 8, 24
Avskrivningar	-4 311	-3 196	
Förlust avyttring anläggningstillgångar	-1 500	0	
<b>Summa verksamhetskostnader</b>	<b>-268 480</b>	<b>-301 752</b>	
<b>VERKSAMHETSRESULTAT</b>	<b>1 604</b>	<b>59 244</b>	
<b>Resultat från finansiella investeringar</b>			
Resultat från övriga värdepapper och fordringar som är anläggningstillgångar	4 005	7 313	10
Ränteintäkter och liknande resultatposter	1 235	97	10
Räntekostnader och liknande resultatposter	-1 014	-548	11
<b>Summa finansiella poster</b>	<b>4 226</b>	<b>6 862</b>	
<b>Resultat före skatt</b>	<b>5 830</b>	<b>66 106</b>	
<b>Skatt på årets resultat</b>	<b>0</b>	<b>0</b>	
<b>ÅRETS RESULTAT</b>	<b>5 830</b>	<b>66 106</b>	

# Koncernens balansräkning



	2018-01-01 2018-12-31	2017-01-01 2017-12-31	Not
<b>TILLGÅNGAR</b>			
<b>ANLÄGGNINGSTILLGÅNGAR</b>			
<b>Materiella anläggningstillgångar</b>			
Fastigheter	212 324	155 163	12
Förbättring på annans fastighet	0	30 034	17
Pågående nyanläggning	841	636	15
Markanläggning	713	771	13
Inventarier	328	7	14
Pågående om- och tillbyggnad	0	3 040	16
<b>Summa materiella anläggningstillgångar</b>	<b>214 206</b>	<b>189 651</b>	
<b>Finansiella anläggningstillgångar</b>			
Andelar i bostadsrättsförening	11 500	11 500	20
Andelar i intresseföretag	5	5	
Andra långfristiga lånefordringar	47 274	39 438	21
Andra långfristiga värdepappersinnehav	61 340	58 286	19
<b>Summa finansiella anläggningstillgångar</b>	<b>120 119</b>	<b>109 229</b>	
<b>SUMMA ANLÄGGNINGSTILLGÅNGAR</b>	<b>334 325</b>	<b>298 880</b>	
<b>OMSÄTTNINGSTILLGÅNGAR</b>			
<b>Varulager</b>			
Lager och pågående arbeten	1 499	1 607	
<b>Summa varulager</b>	<b>1 499</b>	<b>1 607</b>	
<b>Kortfristiga fordringar</b>			
Kundfordringar	1 034	1 245	
Övriga fordringar	428	672	
Förutbetalda kostnader och upplupna intäkter	1 730	2 832	22
<b>Summa kortfristiga fordringar</b>	<b>3 192</b>	<b>4 749</b>	
Kortfristiga placeringar	16	16	
Kassa och banktillgodohavanden	62 004	55 573	
<b>SUMMA OMSÄTTNINGSTILLGÅNGAR</b>	<b>66 711</b>	<b>61 945</b>	
<b>SUMMA TILLGÅNGAR</b>	<b>401 036</b>	<b>360 825</b>	

# Koncernens balansräkning



## EGET KAPITAL OCH SKULDER

2018-01-01  
2018-12-31

2017-01-01  
2017-12-31

Not

### Eget kapital

Fria reserver	175 048	168 673	
Ändamålsbestämda medel	6 727	7 272	23
<b>Summa eget kapital</b>	<b>181 775</b>	<b>179 945</b>	

### Avsättningar

Avsättningar för pensioner	185 886	159 479	24
<b>Summa avsättningar</b>	<b>185 886</b>	<b>159 479</b>	

### Långfristiga skulder

Övriga skulder	490	506	
<b>Summa långfristiga skulder</b>	<b>490</b>	<b>506</b>	

### Kortfristiga skulder

Förskott från kunder	1	1	
Leverantörsskulder	177	1 156	
Skatteskulder	142	288	
Övriga skulder	23 141	17 879	
Upplupna kostnader och förutbetalda intäkter	9 424	5 571	25
<b>Summa kortfristiga skulder</b>	<b>32 885</b>	<b>24 895</b>	

**SUMMA EGET KAPITAL OCH SKULDER 401 036**

**360 825**

# Koncernens kassaflödesanalys



## DEN LÖPANDE VERKSAMHETEN

2018-01-01  
2018-12-31

2017-01-01  
2017-12-31

<b>Resultat efter finansiella poster</b>	5 830	66 106
Justeringar för poster som inte ingår i kassaflödet:	4 900	
<i>Avskrivningar</i>	4 311	3 196
<i>Värde reglering fordran församlingar</i>	0	0
<i>Förändring av avsättningar</i>	26 407	29 024
<i>Övriga poster som inte ingår i kassaflödet</i>	0	0
<b>Kassaflöde från den löpande verksamheten före förändringar av rörelsekapital</b>	<b>41 448</b>	<b>98 326</b>

## Förändring i rörelsekapital

<i>Ökning/minskning av fordringar</i>	1 557	-2 087
<i>Ökning/minskning av kortfristiga placeringar</i>	0	0
<i>Ökning/minskning av kortfristiga skulder</i>	8 136	425
<i>Ökning/minskning av varulager</i>	108	53
<b>Kassaflöde från den löpande verksamheten</b>	<b>51 249</b>	<b>100 891</b>

## INVESTERINGSVERKSAMHETEN

<i>Förvärv av materiella anläggningstillgångar</i>	-34 149	-123 381
<i>Ökning/minskning av finansiella anläggningstillgångar</i>	-10 890	-11 293
<i>Försäljning av anläggningstillgångar</i>	221	21 975
<b>Kassaflöde från investeringsverksamheten</b>	<b>-44 818</b>	<b>-112 699</b>

## FINANSIERINGSVERKSAMHETEN

<i>Förändring upptagna lån</i>	0	0
<b>Kassaflöde från finansieringsverksamheten</b>	<b>0</b>	<b>0</b>

**FÖRÄNDRING LIKVIDA MEDEL** 6 431 -11 808

**LIKVIDA MEDEL VID ÅRETS BÖRJAN** 55 573 67 381

**LIKVIDA MEDEL VID ÅRETS SLUT** 62 004 55 573



# Trossamfundets resultaträkning



## VERKSAMHET

	2018-01-01 2018-12-31	2017-01-01 2017-12-31	Not
Kyrkoavgift	222 356	204 082	
Gåvor och insamlade medel	8 010	112 858	4
Nettoomsättning	1 523	1 206	
Verksamhetsbidrag	26 450	29 743	5
Verksamhetens sidointäkter	5 572	5 678	
Övriga intäkter	3 020	3 208	

### Summa verksamhetsintäkter

266 931      356 775

## VERKSAMHETENS KOSTNADER

Gåvor och förmedlade bidrag	-106 790	-159 471	
Övriga externa kostnader	-39 775	-28 503	
Personalkostnader	-112 031	-105 758	7, 8, 24
Avskrivningar	-4 311	-2 680	

### Summa verksamhetskostnader

-262 907      -296 412

## VERKSAMHETSRESULTAT

4 024      60 363

### Resultat från finansiella investeringar

Nedskrivning av andel i dotterbolag	-1 982	-1 122	10, 18
Resultat från övriga värdepapper och fordringar som är anläggningstillgångar	4 005	7 313	10, 19
Ränteintäkter och liknande resultatposter	797	97	10
Räntekostnader och liknande resultatposter	1 014	-545	11

### Summa finansiella poster

1 806      5 743

### Resultat före skatt

5 830      66 106

### Skatt på årets resultat

0      0

## ÅRETS RESULTAT

5 830      66 106

# Trossamfundets balansräkning



## TILLGÅNGAR

### ANLÄGGNINGSTILLGÅNGAR

#### Materiella anläggningstillgångar

Fastigheter

Förbättringsutgifter på annans fastighet

Pågående nyanläggning

Markanläggningar

Inventarier

Pågående om- och tillbyggnad

**Summa materiella anläggningstillgångar**

#### Finansiella anläggningstillgångar

Andelar i bostadsrättsförening

Andelar i koncernföretag

Andelar i intresseföretag

Långfristig fordran koncernföretag

Andra långfristiga lånefordringar

Andra långfristiga värdepappersinnehav

**Summa finansiella anläggningstillgångar**

**Summa anläggningstillgångar**

### OMSÄTTNINGSTILLGÅNGAR

#### Varulager

Lager och pågående arbeten

**Summa varulager**

#### Kortfristiga fordringar

Kundfordringar

Övriga fordringar

Förutbetalda kostnader och upplupna intäkter

**Summa kortfristiga fordringar**

**Kassa och banktillgodohavanden**

**Summa omsättningstillgångar**

## SUMMA TILLGÅNGAR

2018-12-31

2017-12-31

Not

212 324

155 163

12

0

0

17

841

0

15

713

542

13

328

7

14

0

3 040

16

**214 206**

**158 752**

11 500

11 500

20

28 507

30 490

18

5

5

0

77

47 274

39 438

21

61 340

58 286

19

**148 626**

**139 796**

**362 832**

**298 548**

1 480 1 607

**1 480**

**1 607**

793

965

425

596

1 717

2 667

22

**2 935**

**4 228**

60 735

54 897

**65 150**

**60 732**

**427 982**

**359 280**

# Trossamfundets balansräkning



## EGET KAPITAL OCH SKULDER

### *Eget kapital*

*Fria reserver*

175 048

168 673

*Ändamålsbestämda medel*

6 727

7 272

23

**Summa eget kapital**

**181 775**

**175 945**

### *Avsättningar*

*Avsättningar för pensioner*

185 886

159 479

24

**Summa avsättningar**

**185 886**

**159 479**

### *Långfristiga skulder*

*Skulder till koncernföretag*

27 311

0

*Övriga långfristiga skulder*

490

506

**Summa långfristiga skulder**

**27 801**

**506**

### *Kortfristiga skulder*

*Leverantörsskulder*

3

697

*Skulder till koncernföretag*

1 000

0

*Övriga skulder*

23 134

18 019

*Upplupna kostnader och förutbetalda intäkter*

8 383

4 634

25

**Summa kortfristiga skulder**

**35 520**

**23 350**

## **SUMMA EGET KAPITAL OCH SKULDER**

**427 982**

**359 280**

# Trossamfundets kassaflödesanalys



## DEN LÖPANDE VERKSAMHETEN

2018-01-01  
2018-12-31

2017-01-01  
2017-12-31

### Resultat efter finansiella poster

5 830

66 106

Justeringar för poster som inte ingår i kassaflödet:

4 900

*Avskrivningar*

4 310

2 680

*Nedskrivning aktier i dotterbolag*

1 982

1 122

*Värde reglering fordran församlingar*

0

0

*Förändring av avsättningar*

26 407

29 024

### Kassaflöde från den löpande verksamheten före förändringar av rörelsekapital

**43 429**

**98 932**

### Förändring i rörelsekapital

*Ökning/minskning av fordringar*

1 293

1 903

*Ökning/minskning av kortfristiga placeringar*

0

0

*Ökning/minskning av kortfristiga skulder*

8 170

1 500

*Ökning/minskning av varulager*

127

53

### Kassaflöde från den löpande verksamheten

**53 019**

**102 388**

## INVESTERINGSVERKSAMHETEN

*Förvärv av materiella anläggningstillgångar*

-36 588

-118 214

*Ökning/minskning av finansiella anläggningstillgångar*

-10 814

-18 130

*Försäljning av anläggningstillgångar*

221

21 975

### Kassaflöde från investeringsverksamheten

**-47 181**

**-114 369**

## FINANSIERINGSVERKSAMHETEN

*Förändring upptagna lån*

0

0

### Kassaflöde från finansieringsverksamheten

**0**

**0**

## FÖRÄNDRING LIKVIDA MEDEL

5 838

-11 981

## LIKVIDA MEDEL VID ÅRETS BÖRJAN

54 897

66 878

## LIKVIDA MEDEL VID ÅRETS SLUT

**60 735**

**54 897**

# Noter och specifikationer



## Not 1 Redovisnings- och värderingsprinciper

### Allmänt

Års- och koncernredovisningarna upprättas med tillämpning av årsredovisningslagen och Bokföringsnämndens allmänna råd BFNAR 2012:1 Årsredovisning och koncernredovisning (K3). Redovisningsprinciperna är oförändrade sedan föregående år..

### Koncernredovisning

Koncernredovisningen omfattar trossamfundet Romersk-katolska kyrkan, org. nr. 252002-6531, och det helägda dotterbolaget Stiftsgården Marielund AB, org. nr. 556589-5397. Koncernredovisningen är upprättad enligt förvärvsmetoden..

### Stöd från offentliga myndigheter

Stöd som erhålls utan återbetalningsskyldighet intäktsförs vid erhållandet, medan stöd med återbetalningsskyldighet intäktsförs i den takt kostnaderna uppkommer.

### Fordringar

Fordringar upptas till det belopp som efter individuell prövning beräknas bli betalt.

### Verksamhetsintäkter

Endast det inflöde av ekonomiska fördelar som organisationen erhållit eller kommer att erhålla för egen räkning redovisas som intäkt. Intäkter värderas, om inget särskilt anges nedan, till verkliga värdet av det som erhållits eller kommer att erhållas. Nedan beskrivs, för respektive intäktspost, när intäktsredovisning sker.

### Medlemsavgifter

Medlemsavgifter intäktsförs vid inbetalning av kyrkoavgift från skatteverket.

### Gåvor och bidrag

En transaktion i vilken organisationen tar emot en tillgång eller en tjänst som har ett värde utan att ge tillbaka motsvarande värde i utbyte är en gåva eller ett erhållt bidrag. Om tillgången eller tjänsten erhålls därför att organisationen uppfyllt eller kommer att uppfylla vissa villkor och om organisationen har en skyldighet att återbetala till motparten om villkoren inte uppfylls, är det ett erhållt bidrag. Är det inget bidrag är det en gåva.

### Gåvor

Gåvor redovisas som huvudregel som intäkt när de erhålls. Gåvor av exempelvis aktier, fastigheter och konst intäktsredovisas vid gåvotillfället. En gåva som intäktsförts redovisas antingen som en tillgång eller en kostnad beroende på om gåvan förbrukas direkt eller inte. Gåvor som organisationen avser att stadigvarande bruka i verksamheten redovisas som anläggningstillgångar. Övriga gåvor redovisas som omsättningstillgångar. Gåvor värderas som huvudregel till verkligt värde. I de fall organisationen lämnat en ersättning för att erhålla gåvan minskas gåvans värde med ersättningen.

### Bidrag

Bidrag redovisas som intäkt när villkoren för att erhålla bidraget har uppfyllts. Erhållna bidrag redovisas som skuld till dess villkoren för att erhålla bidraget uppfylls. Bidrag som hänför sig till en anläggningstillgång minskar anskaffningsvärdet. Erhållna bidrag värderas till det verkliga värdet av den tillgång som organisationen fått eller kommer att få.

### Nettoomsättning

Intäkt vid försäljning av varor redovisas normalt vid försäljningstillfället.

### Fastigheter

Stiftets byggnader presenteras med stöd av: K3 för ideella föreningar, registrerade trossamfund och stiftelser, Fastighetsägarföreningen, SABO rekommendationer.

### Materiella anläggningstillgångar

Materiella anläggningstillgångar värderas till anskaffningsvärde med avdrag för ackumulerade avskrivningar. Avskrivningarna görs systematiskt över tillgångarnas förväntade nyttjandeperiod enligt förteckning:

#### Avskrivningstider

##### Fastigheter

Stomme	100–200 år
Tak	40–60 år
Fasad	20–40 år
Fönster	20–40 år
VVS	20–30 år
Ventilation	20–30 år
Belysning	20–30 år
Elinstallation	20–30 år
Hiss	20–40 år
Orgel	50–100 år

##### Övriga avskrivningstider

Inventarier och installation	5 år
Bilar	5 år
Markanläggningar	20 år

### Inventarier

Inventarier aktiveras vid inköpskostnad överstigande ett halvt prisbasbelopp.

### Finansiella anläggningstillgångar

Som finansiella anläggningstillgångar klassificeras de finansiella tillgångar som har en varaktighet som är längre än ett år. Bland de finansiella anläggningstillgångarna ingår stiftets andelar i bostadsrättsföreningar.

Portföljvärdering tillämpas på de långfristiga värdepappersinnehaven. Finansiella tillgångar värderas till anskaffningsvärde med avdrag för bestående värdenedgång.

## Varulager

Varulagret har värderats efter anskaffningsvärdet med avdrag för inkurans med 20 % per år. Varulagret består av böcker.

## Kortfristiga placeringar

Som kortfristiga placeringar klassificeras tillgångar som har en varaktighet som är kortare än ett år. Placeringarna värderas individuellt. Kortfristiga placeringar värderas till det lägsta av anskaffningsvärde och marknadsvärde.

## Komponentredovisning av fastigheter, K3-regelverket

Från och med år 2014 är det ett krav att tillämpa en komponentmetod vid redovisning av materiella anläggningstillgångar. Kravet på kompo-

nentredovisning regleras i Bokföringsnämndens allmänna råd. Enligt Bokföringsnämnden (BFN) är fastigheter sådana tillgångar som lämpar sig för komponentindelning. Komponentindelning av en fastighet innebär i korthet att en uppdelning inledningsvis görs på huvudkomponenterna, mark, markanläggning och byggnad. Byggnaden delas i sin tur upp i betydande komponenter som stomme, tak, yttre- och inre ytskikt, installationer etc.

## Pensionsskuld präster

Pensionsskulden redovisas enligt redovisningsregelverket K3, i balansräkningen till verkligt värde. Under räkenskapsåret har stiftets ekonomiråd i samråd med stiftets revisorer fastställt en diskonteringsränta om 2 %. Detta för att ge en mer rättvisande bild av pensionsskulder över tid. Balansposten prövas årligen.

## Not 2 Värdering

I nedanstående uppräknade tillgångsslag bedöms finnas betydande övervärde.

Fastigheter, se not nr 12.

Andelar i bostadsrättsföreningar.

Andra långfristiga värdepappersinnehav, se not nr 19.

## Not 3 Inköp och försäljning mellan koncernföretag

Inköp från dotterbolaget Stiftsgården Marielund AB har gjorts med 588 (410) tkr.

Ingen försäljning har skett till dotterbolaget.

Hyra är erlagd med 1 000 tkr.

## Not 4 Gåvor och insamlade medel

Koncernen	2018	2017	Trossamfundet	2018	2017
Fastigheter	0	102 153	Fastigheter	0	102 153
Fundraising	106	5 596	Fundraising	106	5 596
Caritas	4 869	4 573	Caritas	4 869	4 573
Livets fond	317	349	Livets fond	317	349
Övriga gåvor	2 718	187	Övriga gåvor	2 718	187
<b>Summa</b>	<b>8 010</b>	<b>112 858</b>	<b>Summa</b>	<b>8 010</b>	<b>112 858</b>

## Not 5 Bidrag

Koncernen	2018	2017	Trossamfundet	2018	2017
SST	6 499	7 101	SST	6 499	7 101
Bonifatiuswerk/Diasporakommissariat	17 777	18 564	Bonifatiuswerk/Diasporakommissariat	17 777	18 564
Övriga bidrag	2 174	4 078	Övriga bidrag	2 174	4 078
<b>Summa</b>	<b>26 450</b>	<b>29 743</b>	<b>Summa</b>	<b>26 450</b>	<b>29 743</b>

## Not 6 Ideell verksamhet

I stiftet ingår ett antal råd och utskott som ekonomirådet, pastoralrådet samt juridiska rådet. Dessa råd samlas tre till fyra gånger per år beroende på råd och bistår stiftet med deras expertis. År 2018 uppgick det ideella arbetet till ca 2 102 (2 424) timmar. Arvode för detta ideella arbete utgår inte.

## Not 7 Medelantalet anställda

	2018		2017	
	Antal anställda	Varav män	Antal anställda	Varav män
<b>Trossamfundet</b>	214	84%	214	84%
<b>Dotterbolaget</b>	5	77%	5	77%
<b>Koncernen totalt</b>	<b>219</b>		<b>219</b>	

## Not 8 Löner, andra ersättningar och sociala kostnader

	<b>2018</b>	<b>2018</b>	<b>2017</b>	<b>2017</b>
	Löner och andra ersättningar (varav prästpensioner*)	Sociala kostnader (varav pensionskostnader)	Löner och andra ersättningar (varav prästpensioner*)	Sociala kostnader (varav pensionskostnader)
<b>Trossamfundet</b>	59 035 (4 608)	27 227 (10 186)	53 602 (4 183)	24 940 (9 554)
<b>Dotterbolaget</b>	1 905 (0)	740 (191)	1 961 (0)	842 (310)
<b>Koncernen totalt</b>	<b>60 940</b> (4 608)	<b>27 967</b> (10 377)	<b>55 566</b> (4 183)	<b>25 782</b> (9 864)
<b>Arbetsmarknadsbidrag</b>	<b>2018</b>		<b>2017</b>	
Under året erhållet bidrag	185		358	

\* Utbetalda pensioner till våra pensionerade präster vars ålder överstiger 75 år (vilket regleras i prästernas personalhandbok) har redovisats som lön. Våra präster har möjlighet att även efter 75 års ålder, med tillstånd från biskopen fortsätta sin tjänstgöring som präst och avlönas då som »vanlig» tjänstgörande präst. Flertalet av våra präster som är äldre än 75 år väljer denna möjlighet då man ser sitt yrke som en »kallelse».

Stiftet har inga övriga utfästelser om åtagande för pensionskund eller avgångsvederlag till personer i ledande ställning.

I avsättningar till pensioner till präster ingår särskild löneskatt med 24,26 %.

### Fördelning av män och kvinnor av styrelsens ordinarie ledamöter i ekonomirådet

	<b>2018</b>	<b>2017</b>
Män	7	6
Kvinnor	0	0
<b>Totalt</b>	<b>7</b>	<b>6</b>

## Not 9 Leasing

	<b>2018</b>	<b>2017</b>
<b>Bilar</b>		
Framtida minimileaseavgifter som ska erläggas	2 362	2 864
Förfaller till betalning inom ett år	1 280	1 261
Förfaller till betalning senare än ett men inom fem år	1 082	1 603
Förfaller till betalning senare än fem år	0	0
Faktiska kostnader	1 304	1 451
<b>Kopiatorer, smartboard samt telefonväxel</b>		
Framtida minimileaseavgifter som ska erläggas	23 967	16 372
Förfaller till betalning inom ett år	288	154
Förfaller till betalning senare än ett men inom fem år	188	307
Förfaller till betalning senare än fem år	0	0
Faktiska kostnader	330	107
<b>Lokal och bostadshyror</b>		
Framtida hyror som ska erläggas	2 362	2 864
Förfaller till betalning inom ett år	11 501	10 918
Förfaller till betalning senare än ett men inom fem år	12 466	5 454
Förfaller till betalning senare än fem år	0	0
Faktiska kostnader	11 537	10 647
<b>Hyresintäkter</b>		
Framtida hyresintäkter som ska erhållas	19 063	12 346
Förfaller till betalning inom ett år	5 736	4 252
Förfaller till betalning senare än ett men inom fem år	13 327	8 094
Förfaller till betalning senare än fem år	0	0
Faktiska hyresintäkter	5 736	4 506

Not 10 Ränteintäkter och liknande poster samt resultat från  
övriga värdepapper och fordringar som är anläggningstillgångar

<b>Koncernen</b>	<b>2018</b>	<b>2017</b>
Utdelningar	2 581	2 307
Realisationsvinst	1 660	5 115
Realisationsförlust vid försäljning	-236	-109
<b>Summa resultat från övriga värdepapper och fordringar som är anläggningstillgångar</b>	<b>4 005</b>	<b>7 313</b>
Ränteintäkter	551	96
Valutakursvinst	684	1
<b>Summa ränteintäkter och liknande poster</b>	<b>1 235</b>	<b>97</b>
<b>Trossamfundet</b>	<b>2018</b>	<b>2017</b>
Utdelningar	2 581	2 307
Nedskrivningar/återförda nedskrivningar	-1 982	-1 122
Realisationsvinst	1 660	5 115
Realisationsförlust vid försäljning	-236	-109
<b>Summa resultat från övriga värdepapper och fordringar som är anläggningstillgångar</b>	<b>2 023</b>	<b>6 191</b>
Ränteintäkter	113	96
Valutakursvinst	684	1
<b>Summa ränteintäkter och liknande poster</b>	<b>797</b>	<b>97</b>

Not 11 Räntekostnader och liknande poster

<b>Koncernen</b>	<b>2018</b>	<b>2017</b>
Valutakursförlust	-81	-94
Räntekostnader	-466	-8
Övriga finansiella kostnader	-467	-446
<b>Summa räntekostnader och liknande poster</b>	<b>-1 014</b>	<b>-548</b>
<b>Trossamfundet</b>	<b>2018</b>	<b>2017</b>
Valutakursförlust	-81	-94
Räntekostnader	-466	-5
Övriga finansiella kostnader	-467	-446
<b>Summa räntekostnader och liknande poster</b>	<b>-1 014</b>	<b>-545</b>

Not 12 Fastigheter

<b>Koncernen</b>	<b>2018-12-31</b>	<b>2017-12-31</b>
Ingående anskaffningsvärden	160 228	28 143
Årets försäljning	-4 900	132 085
Årets anskaffningar	66 226	
<b>Utgående ackumulerade anskaffningsvärden</b>	<b>221 554</b>	<b>160 228</b>
Ingående avskrivningar	-5 065	-4 037
Årets avskrivningar	-4 165	-1 028
Återfört avskrivningar	0	0
<b>Utgående ackumulerade avskrivningar</b>	<b>-9 230</b>	<b>-5 065</b>
<b>Utgående planenligt restvärde</b>	<b>212 324</b>	<b>155 163</b>
<b>Trossamfundet</b>	<b>2018</b>	<b>2017</b>
Ingående anskaffningsvärden	160 228	28 143
Årets försäljning	-4 900	132 085
Årets anskaffningar	66 226	0
<b>Utgående ackumulerade anskaffningsvärden</b>	<b>221 554</b>	<b>160 228</b>
Ingående avskrivningar	-5 065	-4 037
Årets avskrivningar	-4 165	-1 028
Återfört avskrivningar	0	0
<b>Utgående ackumulerade avskrivningar</b>	<b>-9 230</b>	<b>-5 065</b>
<b>Utgående planenligt restvärde</b>	<b>212 324</b>	<b>155 163</b>



## Not 12 Fastigheter, forts.

	2018-12-31	2017-12-31
<b>Nattuglan 11, Stockholm</b>		
Ingående anskaffningsvärden	90 000	0
Årets anskaffningar	7 024	90 000
<b>Utgående ackumulerade anskaffningsvärden</b>	<b>97 024</b>	<b>90 000</b>
Ingående avskrivningar	0	0
Årets avskrivningar	-1 397	0
Återfört avskrivningar	0	0
<b>Utgående ackumulerade avskrivningar</b>	<b>-1 397</b>	<b>0</b>
<b>Utgående planenligt restvärde</b>	<b>95 627</b>	<b>90 000</b>
<b>Taxeringsvärde</b>	<b>0</b>	<b>0</b>
<b>Marknadsvärde</b>	<b>96 000</b>	<b>90 000</b>

Fastigheten värderades till 90 000 tkr per 28 december 2017, fasaden totalrenoverades 2018. Vi bedömer att marknadsvärdet per den 31 december 2018 uppgår till 96 000 tkr.

	2018-12-31	2017-12-31
<b>Lorensberg 10:6, Göteborg</b>		
Ingående anskaffningsvärden	13 902	13 870
Årets anskaffningar	0	32
<b>Utgående ackumulerade anskaffningsvärden</b>	<b>13 902</b>	<b>13 902</b>
Ingående avskrivningar	-3 112	-2 629
Årets avskrivningar	-235	-483
Återfört avskrivningar	0	0
<b>Utgående ackumulerade avskrivningar</b>	<b>-3 347</b>	<b>-3 112</b>
<b>Utgående planenligt restvärde</b>	<b>10 557</b>	<b>10 790</b>
<b>Taxeringsvärde</b>	<b>0</b>	<b>0</b>
<b>Marknadsvärde</b>	<b>30 000</b>	<b>30 000</b>

	2018-12-31	2017-12-31
<b>Ekerö-Sundby 1:3, Ekerö</b>		
Ingående anskaffningsvärden	25 000	0
Årets anskaffningar	28 533	25 000
<b>Utgående ackumulerade anskaffningsvärden</b>	<b>53 533</b>	<b>25 000</b>
Ingående avskrivningar	0	0
Årets avskrivningar	-1 457	0
Återfört avskrivningar	0	0
<b>Utgående ackumulerade avskrivningar</b>	<b>-1 457</b>	<b>0</b>
<b>Utgående planenligt restvärde</b>	<b>52 076</b>	<b>25 000</b>
<b>Taxeringsvärde</b>	<b>21 503</b>	<b>20 959</b>
<b>Marknadsvärde</b>	<b>53 000</b>	<b>25 000</b>

Fastigheten värderades till 25 000 tkr per 28 december 2017, stiftet övertog »Förbättring på annans fastighet« under år 2018. Vi bedömer att marknadsvärdet per den 31 december 2018 uppgår till 53 000 tkr.

	2018-12-31	2017-12-31
<b>Mariaudd 1:1, Ekerö</b>		
Ingående anskaffningsvärden	10 000	0
Årets anskaffningar	0	10 000
<b>Utgående ackumulerade anskaffningsvärden</b>	<b>10 000</b>	<b>10 000</b>
Ingående avskrivningar	0	0
Årets avskrivningar	-66	0
Återfört avskrivningar	0	0
<b>Utgående ackumulerade avskrivningar</b>	<b>-66</b>	<b>0</b>
<b>Utgående planenligt restvärde</b>	<b>9 934</b>	<b>10 000</b>
<b>Taxeringsvärde</b>	<b>5 656</b>	<b>4 388</b>
<b>Marknadsvärde</b>	<b>10 000</b>	<b>10 000</b>

## Not 12 Fastigheter, forts.

	2018-12-31	2017-12-31
<b>Björnsätra 2, Stockholm</b>		
Ingående anskaffningsvärden	3 930	3 930
Årets anskaffningar	0	0
<b>Utgående ackumulerade anskaffningsvärden</b>	<b>3 930</b>	<b>3 930</b>
Ingående avskrivningar	-590	-475
Årets avskrivningar	-117	-115
Återfört avskrivningar	0	0
<b>Utgående ackumulerade avskrivningar</b>	<b>-707</b>	<b>-590</b>
<b>Utgående planenligt restvärde</b>	<b>3 223</b>	<b>3 340</b>
<b>Taxeringsvärde</b>	<b>0</b>	<b>0</b>
<b>Marknadsvärde</b>	<b>4 000</b>	<b>4 000</b>
<b>Bispen 3, Malmö</b>	<b>2018-12-31</b>	<b>2017-12-31</b>
Ingående anskaffningsvärden	12 496	10 343
Årets anskaffningar	2 577	2 153
<b>Utgående ackumulerade anskaffningsvärden</b>	<b>15 073</b>	<b>12 496</b>
Ingående avskrivningar	-1 363	-933
Årets avskrivningar	-417	-430
Återfört avskrivningar	0	0
<b>Utgående ackumulerade avskrivningar</b>	<b>-1 780</b>	<b>-1 363</b>
<b>Utgående planenligt restvärde</b>	<b>13 293</b>	<b>11 133</b>
<b>Taxeringsvärde</b>	<b>0</b>	<b>0</b>
<b>Marknadsvärde</b>	<b>18 000</b>	<b>18 000</b>
<b>Bonde 28, Karlskrona</b>	<b>2018-12-31</b>	<b>2017-12-31</b>
Ingående anskaffningsvärden	0	0
Årets anskaffningar	15 374	0
<b>Utgående ackumulerade anskaffningsvärden</b>	<b>15 374</b>	<b>0</b>
Ingående avskrivningar	0	0
Årets avskrivningar	-290	0
Återfört avskrivningar	0	0
<b>Utgående ackumulerade avskrivningar</b>	<b>-290</b>	<b>0</b>
<b>Utgående planenligt restvärde</b>	<b>15 084</b>	<b>0</b>
<b>Taxeringsvärde</b>	<b>0</b>	<b>0</b>
<b>Marknadsvärde</b>	<b>15 100</b>	<b>0</b>
<b>Motala Eken 3, Motala</b>	<b>2018-12-31</b>	<b>2017-12-31</b>
Ingående anskaffningsvärden	0	0
Årets anskaffningar	12 718	0
<b>Utgående ackumulerade anskaffningsvärden</b>	<b>12 718</b>	<b>0</b>
Ingående avskrivningar	0	0
Årets avskrivningar	-186	0
Återfört avskrivningar	0	0
<b>Utgående ackumulerade avskrivningar</b>	<b>-186</b>	<b>0</b>
<b>Utgående planenligt restvärde</b>	<b>12 532</b>	<b>0</b>
<b>Taxeringsvärde</b>	<b>0</b>	<b>0</b>
<b>Marknadsvärde</b>	<b>12 600</b>	<b>0</b>

Fastigheten värderades till 5 000 tkr under november 2017. Vi bedömer att marknadsvärdet per den 31 december 2018 uppgår till 12 600 tkr baserat på köpeskillingen.

## Not 12 Fastigheter, forts.

<b>Renen 13, Södertälje</b>	<b>2018-12-31</b>	<b>2017-12-31</b>
Ingående anskaffningsvärden	4 900	0
Årets försäljning	-4 900	4 900
<b>Utgående ackumulerade anskaffningsvärden</b>	<b>0</b>	<b>4 900</b>
Ingående avskrivningar	0	0
Årets avskrivningar	0	0
Återfört avskrivningar	0	0
<b>Utgående ackumulerade avskrivningar</b>	<b>0</b>	<b>0</b>
<b>Utgående planenligt restvärde</b>	<b>0</b>	<b>4 900</b>
<b>Taxeringsvärde</b>	<b>0</b>	<b>0</b>
<b>Marknadsvärde</b>	<b>0</b>	<b>4 900</b>
<b>Utgående anskaffningsvärde</b>	<b>221 554</b>	
<b>Utgående ackumulerade avskrivningar</b>	<b>-9 230</b>	
<b>Utgående planenligt restvärde</b>	<b>212 324</b>	
<b>Totalt marknadsvärde</b>	<b>238 700</b>	

Ovanstående marknadsvärde är framtaget av externt värderingsbolag med undantag av fastigheterna Ekerö-Sundby 1:3, Motala Eken 13 samt Nattugglan 11. Se kommentar i not. Vi bedömer att dessa värden är till väsentlig del oförändrade per den 31 december 2018.

## Not 13 Markanläggningar

<b>Koncernen</b>	<b>2018-12-31</b>	<b>2017-12-31</b>
Ingående anskaffningsvärden	1 294	1 294
Årets anskaffningar	0	0
<b>Utgående ackumulerade anskaffningsvärden</b>	<b>1 294</b>	<b>1 294</b>
Ingående avskrivningar	-523	-465
Årets avskrivningar	-58	-58
<b>Utgående ackumulerade avskrivningar</b>	<b>-581</b>	<b>-523</b>
<b>Utgående planenligt restvärde</b>	<b>713</b>	<b>771</b>
<b>Trossamfundet</b>	<b>2018-12-31</b>	<b>2017-12-31</b>
Ingående anskaffningsvärden	641	641
Årets anskaffningar	228	0
<b>Utgående ackumulerade anskaffningsvärden</b>	<b>869</b>	<b>641</b>
Ingående avskrivningar	-98	-72
Årets avskrivningar (muren)	-58	-25
<b>Utgående ackumulerade avskrivningar</b>	<b>-156</b>	<b>-98</b>
<b>Utgående planenligt restvärde</b>	<b>713</b>	<b>542</b>

## Not 14 Inventarier och installationer

<b>Koncernen</b>	<b>2018-12-31</b>	<b>2017-12-31</b>
Ingående anskaffningsvärde	5 695	5 695
Årets inköp	410	0
Försäljning/utrangeringar	-221	0
<b>Utgående ackumulerade anskaffningsvärden</b>	<b>5 884</b>	<b>5 695</b>
Ingående avskrivningar	-5 688	-5 669
Försäljningar/utrangeringar	221	0
Årets avskrivningar	-89	-19
<b>Utgående ackumulerade avskrivningar</b>	<b>-5 556</b>	<b>-5 688</b>
<b>Utgående planenligt restvärde</b>	<b>328</b>	<b>7</b>

<b>Trossamfundet</b>	<b>2018-12-31</b>	<b>2017-12-31</b>
Ingående anskaffningsvärde	4 576	4 576
Årets inköp	410	0
Försäljning/utrangeringar	-609	0
<b>Utgående ackumulerade anskaffningsvärden</b>	<b>4 377</b>	<b>4 576</b>
Ingående avskrivningar	-4 569	-4 556
Försäljningar/utrangeringar	609	0
Årets avskrivningar	-89	-13
<b>Utgående ackumulerade avskrivningar</b>	<b>-4 049</b>	<b>-4 569</b>
<b>Utgående planenligt restvärde</b>	<b>328</b>	<b>7</b>

## Not 15 Pågående nyanläggning

<b>Koncernen</b>	<b>2018-12-31</b>	<b>2017-12-31</b>
Ingående anskaffningsvärden	636	30 537
Årets anskaffningar	841	42 395
Överfört till fastighet	-636	-72 296
<b>Utgående ackumulerade anskaffningar</b>	<b>841</b>	<b>636</b>

<b>Trossamfundet</b>	<b>2018</b>	<b>2017</b>
Ingående anskaffningsvärden	0	21 975
Årets anskaffningar	841	37 229
Överfört till fastighet	0	-59 204
<b>Utgående ackumulerade anskaffningar</b>	<b>841</b>	<b>0</b>

## Not 16 Pågående om- och tillbyggnad

<b>Koncernen</b>	<b>2018-12-31</b>	<b>2017-12-31</b>
Ingående anskaffningsvärden	3 040	3 000
Årets anskaffningar	0	40
Överfört till Karlskrona, Bonde 28	-3 040	3 040
<b>Utgående ackumulerade anskaffningar</b>	<b>0</b>	<b>3 040</b>

<b>Trossamfundet</b>	<b>2018</b>	<b>2017</b>
Ingående anskaffningsvärden	3 040	3 000
Årets anskaffningar	0	40
Överfört till Karlskrona, Bonde 28	-3 040	3 040
<b>Utgående ackumulerade anskaffningar</b>	<b>0</b>	<b>3 040</b>

## Not 17 Förbättring på annans fastighet

<b>Koncernen</b>	<b>2018-12-31</b>	<b>2017-12-31</b>
Ingående anskaffningsvärden	31 923	38 479
Årets anskaffningar	0	21 043
Överfört till fastighet	-31 923	-27 599
<b>Utgående ackumulerade anskaffningar</b>	<b>0</b>	<b>31 923</b>
Ingående avskrivningar	-1 889	-5 536
Årets avskrivningar	0	-2 091
Återfört avskrivningar	1 889	5 738
<b>Utgående ackumulerade avskrivningar</b>	<b>0</b>	<b>-1 889</b>
<b>Utgående bokfört värde</b>	<b>0</b>	<b>30 034</b>
<b>Trossamfundet</b>	<b>2018-12-31</b>	<b>2017-12-31</b>
Ingående anskaffningsvärden	0	19 648
Årets anskaffningar	0	7 951
Överfört till fastighet	0	-27 599
<b>Utgående ackumulerade anskaffningar</b>	<b>0</b>	<b>0</b>
Ingående avskrivningar	0	-4 124
Årets avskrivningar	0	-1 614
Återfört avskrivningar	0	5 738
<b>Utgående ackumulerade avskrivningar</b>	<b>0</b>	<b>0</b>
<b>Utgående bokfört värde</b>	<b>0</b>	<b>0</b>

## Not 18 Aktier i dotterbolag

<b>Trossamfundet</b>	<b>2018-12-31</b>	<b>2017-12-31</b>
Ingående värden	61 408	54 608
Lämnade aktieägartillskott	0	6 800
<b>Utgående ackumulerade anskaffningsvärden</b>	<b>61 408</b>	<b>61 408</b>
Ingående nedskrivningar	-30 918	-29 796
Nedskrivningar av andel i dotterbolag	-1 983	-1 122
<b>Utgående ackumulerade nedskrivningar</b>	<b>-32 901</b>	<b>-30 918</b>
<b>Utgående bokfört värde</b>	<b>28 507</b>	<b>30 490</b>
<b>Trossamfundet</b>	<b>2018-12-31</b>	<b>2017-12-31</b>
Ingående anskaffningsvärden	641	641
Årets anskaffningar	228	0
<b>Utgående ackumulerade anskaffningsvärden</b>	<b>869</b>	<b>641</b>
Ingående avskrivningar	-98	-72
Årets avskrivningar (muren)	-58	-25
<b>Utgående ackumulerade avskrivningar</b>	<b>-156</b>	<b>-98</b>
<b>Utgående planenligt restvärde</b>	<b>713</b>	<b>542</b>

Uppgifter om dotterbolagets organisationsnummer och säte:

Stiftsgården Marielund AB

Organisationsnummer: 556589-5397

Säte: Ekerö

	<b>Kapitalandel</b>	<b>Rösträttsandel</b>	<b>Antal andelar</b>	<b>Eget kapital</b>	<b>Bokfört värde</b>
Stiftsgården Marielund AB	100%	100%	1 000	28 507	28 507

## Not 19 Långfristiga värdepappersinnehav

Koncernen/Trossamfundet	Bokfört värde	Marknadsvärde	Övervärde
<i>Aktier</i>			
<b>Ingående balans 2018-01-01</b>	<b>58 286</b>		
Anskaffning	4 981		
Försäljning	-1 927		
<b>Utgående balans 2018-12-31</b>	<b>61 340</b>	<b>102 874</b>	<b>41 534</b>

## Not 20 Andelar i bostadsrättsförening

Koncernen	2018-12-31	2017-12-31
Ingående anskaffningsvärden	11 500	5 900
Årets förändring	0	5 600
<b>Utgående ackumulerade anskaffningsvärden</b>	<b>11 500</b>	<b>11 500</b>
<b>Trossamfundet</b>	<b>2018-12-31</b>	<b>2017-12-31</b>
Ingående anskaffningsvärden	0	21 975
Årets förändring	0	5 600
<b>Utgående ackumulerade anskaffningsvärden</b>	<b>11 500</b>	<b>11 500</b>

## Not 21 Andra långfristiga lånefordringar

Koncernen	2018-12-31	2017-12-31
Ingående anskaffningsvärde	39 438	40 940
Årets förändring	7 836	-1 502
<b>Utgående ackumulerade anskaffningsvärden</b>	<b>47 274</b>	<b>39 438</b>
<b>Trossamfundet</b>	<b>2018-12-31</b>	<b>2017-12-31</b>
Ingående anskaffningsvärde	39 438	40 940
Årets förändring	7 836	-1 502
<b>Utgående ackumulerade anskaffningsvärden</b>	<b>47 274</b>	<b>39 438</b>
Anställda präster avseende lån till bostadsrättslägenheter		

## Not 22 Förutbetalda kostnader och upplupna intäkter

Koncernen	2018-12-31	2017-12-31
Förutbetalda hyror	1 167	998
Försäkringspremier	197	161
Övriga poster	366	1 673
<b>Summa förutbetalda kostnader och upplupna intäkter</b>	<b>1 730</b>	<b>2 832</b>
<b>Trossamfundet</b>	<b>2018-12-31</b>	<b>2017-12-31</b>
Förutbetalda hyror	1 167	998
Försäkringspremier	197	161
Övriga poster	353	1 508
<b>Summa förutbetalda kostnader och upplupna intäkter</b>	<b>1 717</b>	<b>2 667</b>

## Not 23 Ändamålsbestämda medel

<b>Koncernen/Trossamfundet</b>	<b>2018-12-31</b>	<b>2017-12-31</b>
<b>Ingående ändamålsbestämda medel</b>	<b>7 272</b>	<b>47 130</b>
<b>Insamlat ändamålsbestämda medel</b>		
Kyrka Södertälje	0	5 596
Caritas	4 869	4 573
Livets fond	317	349
Ansgars gåva	77	77
Övrigt	34	110
<b>Utbetalt ändamålsbestämda medel</b>		
Kyrka Södertälje	0	-43 079
Caritas	-4 625	-5 321
Livets fond	-516	-389
Ansgars gåva	0	-1 078
Övrigt	-701	-696
<b>Utgående ändamålsbestämda medel</b>	<b>6 727</b>	<b>7 272</b>
<b>Koncernen/Trossamfundet</b>	<b>2018-12-31</b>	<b>2017-12-31</b>
<b>Fördelning ändamålsbestämda medel</b>		
Kyrka Södertälje	0	0
Caritas	1 445	1 201
Livets fond	350	473
Ansgars gåva	1 156	1 079
Övrigt	3 776	4 519
<b>Utgående ändamålsbestämda medel</b>	<b>6 727</b>	<b>7 272</b>

## Not 24 Avsättningar för pensioner

	<b>2018-12-31</b>	<b>2017-12-31</b>
Avsättningar	185 886	159 479
<b>Summa</b>	<b>*185 886</b>	<b>*159 479</b>

\* Avsättning enligt beräknad pensionsskuld

Kapitalvärdet per 2018-12-31 har beräknats efter grunder fastställda av Finansinspektionen (FFFS 2007:31) men med annan diskonteringsränta. Stiftets ekonomiråd har beslutat att kapitalvärdet ska beräknas med bruttodiskonteringsränta på 2 %. Syftet med beslutet är att pensionsskulden ska bli mer stabil och transparent samt leda till en mer rättvisande värdering av de långa pensionsåtagandena. Pensionsskulden har beräknats av Försäkringsbolaget PRI Pensionsgaranti, ömsesidigt som ett oberoende företag.

I avsättningar till pensioner till präster ingår särskild löneskatt med 24,26%.

### **Koncernen/Trossamfundet**

Ingående pensionsskuld 2013-01-01	17 151
Justering pensionsskuld i ingångsbalansräkningen	72 437
<b>Pensionsskuld 2013-01-01</b>	<b>89 588</b>
Förändring avsättning pension 2013-12-31	2 385
<b>Utgående bokförd avsättning</b>	<b>91 973</b>
Förändring avsättning pension 2014-12-31	632
<b>Utgående bokförd avsättning</b>	<b>92 605</b>
Förändring avsättning pension 2015-12-31	25 376
<b>Utgående bokförd avsättning</b>	<b>117 981</b>
Förändring avsättning pension 2016-12-31	12 474
<b>Utgående bokförd avsättning</b>	<b>130 455</b>
Förändring avsättning pension 2017-12-31	29 024
<b>Utgående bokförd avsättning</b>	<b>159 479</b>
Förändring avsättning pension 2018-12-31	26 407
<b>Utgående bokförd avsättning</b>	<b>185 886</b>

## Not 25 **Upplupna kostnader och förutbetalda intäkter**

<b>Koncernen</b>	<b>2018-12-31</b>	<b>2017-12-31</b>
Semesterlöneskuld	1 683	1 610
Sociala avgifter	526	501
Förskottsbetalda hyror	1 377	1 157
Förutbetalda intäkter leasing	362	615
Övriga upplupna kostnader	5 476	1 688
<b>Summa upplupna kostnader och förutbetalda intäkter</b>	<b>9 424</b>	<b>5 571</b>

<b>Trossamfundet</b>	<b>2018-12-31</b>	<b>2017-12-31</b>
Semesterlöneskuld	983	1 000
Sociala avgifter	309	312
Förskottsbetalda hyror	1 379	1 157
Förutbetalda intäkter leasing	362	615
Övriga upplupna kostnader	5 350	1 550
<b>Summa upplupna kostnader och förutbetalda intäkter</b>	<b>8 383</b>	<b>4 634</b>

---

## Not 26 **Väsentliga händelser efter räkenskapsårets utgång**

### *S:t Josefs kapell, Katolska kyrkogården, Solna*

Katolska kyrkogårdens kapell, S:t Josef kommer under år 2019 att renoveras både interiört och exteriört. En solidarisk insamling till stöd för denna renovering kommer att genomföras av flertalet katolska församlingar i Stockholms dekanat.

### *Världsungdomsdagen Panama 2019*

Vart tredje år firas den internationella Världsungdomsdagen (VUD) på någon plats i världen. Då inbjuder påven Franciscus alla världens ungdomar att samlas kring ett tema som i år är: »Jag är Herrens tjänarinna. Må det ske med mig som du sagt« (Luk 1:38).

Oavsett var denna fest äger rum vallfärdar varje gång mer än en miljon unga katoliker från hela världen för att träffas, be och dela med sig av sin tro och glädje. Festivaler, katekeser och diskussionsforum är några av de saker man får ta del av. Som avslutning firas en utomhusmässa med påven som blir en enorm manifestation av katolsk tro.

Kardinal Anders Arborelius deltar under några dagar i Panama och hålla katekes på svenska.

### *Stiftets barnskyddsombud*

Stockholms katolska stift tillsätter per 1 januari 2019 ett särskilt barnskyddsombud som ska bevaka skyddet för barn och ungdomar mot sexuella övergrepp inom kyrkans verksamhet.

Tillsättningen ska garantera att stiftets beredskapsplan mot sexuella övergrepp blir känd och praktiskt genomförd i alla sammanhang där aktiviteter med barn och unga förekommer.

---

## Not 27

### **Eventualförpliktelser/tillgångar**

Det finns ej några eventualförpliktelser eller tillgångar avseende år 2018.

### **Ställda säkerheter**

Det finns ej några ställda säkerheter avseende år 2018.



Vi intygar att årsredovisningen ger en rättvisande bild av verksamhetens resultat samt av kostnader, intäkter och kyrkans ekonomiska ställning.

Stockholm den 11 mars 2019

**Anders Arborelius**

Biskop

**Pascal René Lung**

Generalvikarie ordförande

**Stjepan Biletic**

Kansler

**Anders Blomqvist**

Styrelseledamot

**Per Jungkvist**

Styrelseledamot

**Per Lundberg**

Styrelseledamot

**Magnus Schultzberg**

Styrelseledamot

Min revisionsberättelse har lämnats den 11 mars 2019

**Jonas Grahn**

Auktoriserad revisor

## Revisionsberättelse

Till stiftsrådet i Romersk-katolska kyrkan, org.nr 252002-6531

### Rapport om årsredovisningen och koncernredovisningen

#### Uttalanden

Jag har utfört en revision av årsredovisningen och koncernredovisningen för Romersk-katolska kyrkan för år 2018.

Enligt min uppfattning har årsredovisningen och koncernredovisningen upprättats i enlighet med årsredovisningslagen och ger en i alla väsentliga avseenden rättvisande bild av trossamfundets och koncernens finansiella ställning per den 31 december 2018 och av dessas finansiella resultat och kassaflöden för året enligt årsredovisningslagen. Förvaltningsberättelsen är förenlig med årsredovisningens och koncernredovisningens övriga delar.

#### Grund för uttalanden

Jag har utfört revisionen enligt International Standards on Auditing (ISA) och god revisionssed i Sverige. Mitt ansvar enligt dessa standarder beskrivs närmare i avsnittet *Revisorns ansvar*. Jag är oberoende i förhållande till trossamfundet enligt god revisorssed i Sverige och har i övrigt fullgjort mitt yrkesetiska ansvar enligt dessa krav.

Jag anser att de revisionsbevis jag har inhämtat är tillräckliga och ändamålsenliga som grund för mina uttalanden.

#### Ekonomirådets ansvar

Det är ekonomirådet som har ansvaret för att årsredovisningen och koncernredovisningen upprättas och att den ger en rättvisande bild enligt årsredovisningslagen. Ekonomirådet ansvarar även för den interna kontroll som det bedömer är nödvändig för att upprätta en årsredovisning och koncernredovisning som inte innehåller några väsentliga felaktigheter, vare sig dessa beror på oegentligheter eller på misstag.

Vid upprättandet av årsredovisningen och koncernredovisningen ansvarar ekonomirådet för bedömningen av trossamfundets och koncernens förmåga att fortsätta verksamheten. De upplyser, när så är tillämpligt, om förhållanden som kan påverka förmågan att fortsätta verksamheten och att använda antagandet om fortsatt drift. Antagandet om fortsatt drift tillämpas dock inte om ekonomirådet avser att likvidera trossamfundet och upphöra med verksamheten eller inte har något realistiskt alternativ till att göra något av detta.

#### Revisorns ansvar

Mina mål är att uppnå en rimlig grad av säkerhet om huruvida årsredovisningen och koncernredovisningen som helhet inte innehåller några väsentliga felaktigheter, vare sig dessa beror på oegentligheter eller på misstag, och att lämna en revisionsberättelse som innehåller mina uttalanden. Rimlig säkerhet är en hög grad av säkerhet, men är ingen garanti för att en revision som utförs enligt ISA och god revisionssed i Sverige alltid kommer att upptäcka en väsentlig felaktighet om en sådan finns. Felaktigheter kan uppstå på grund av oegentligheter eller misstag och anses vara väsentliga om de enskilt eller tillsammans rimligen kan förväntas påverka de ekonomiska beslut som användare fattar med grund i årsredovisningen och koncernredovisningen.

Som del av en revision enligt ISA använder jag professionellt omdöme och har en professionellt skeptisk inställning under hela revisionen. Dessutom:

- identifierar och bedömer jag riskerna för väsentliga felaktigheter i årsredovisningen och koncernredovisningen, vare sig dessa beror på oegentligheter eller på misstag, utformar och utför granskningsåtgärder bland annat utifrån dessa risker och inhämtar revisionsbevis som är tillräckliga och ändamålsenliga för att utgöra en grund för mina uttalanden. Risken för att inte upptäcka en väsentlig felaktighet till följd av oegentligheter är högre än för en väsentlig felaktighet som beror på misstag, eftersom oegentligheter kan innefatta agerande i maskopi, förfalskning, avsiktliga utelämnanden, felaktig information eller åsidosättande av intern kontroll.
- skaffar jag mig en förståelse av den del av trossamfundets interna kontroll som har betydelse för min revision för att utforma granskningsåtgärder som är lämpliga med hänsyn till omständigheterna, men inte för att uttala mig om effektiviteten i den interna kontrollen.
- utvärderar jag lämpligheten i de redovisningsprinciper som används och rimligheten i ekonomirådets uppskattningar i redovisningen och tillhörande upplysningar.
- drar jag en slutsats om lämpligheten i att ekonomirådet använder antagandet om fortsatt drift vid upprättandet av årsredovisningen och koncernredovisningen. Jag drar också en slutsats, med grund i de inhämtade revisionsbevisen, om huruvida det finns någon väsentlig osäkerhetsfaktor som avser sådana



händelser eller förhållanden som kan leda till betydande tvivel om trossamfundets förmåga att fortsätta verksamheten. Om jag drar slutsatsen att det finns en väsentlig osäkerhetsfaktor, måste jag i revisionsberättelsen fästa uppmärksamheten på upplysningarna i årsredovisningen och koncernredovisningen om den väsentliga osäkerhetsfaktorn eller, om sådana upplysningar är otillräckliga, modifiera uttalandet om årsredovisningen och koncernredovisningen. Mina slutsatser baseras på de revisionsbevis som inhämtas fram till datumet för revisionsberättelsen. Dock kan framtida händelser eller förhållanden göra att trossamfundet inte längre kan fortsätta verksamheten.

- utvärderar jag den övergripande presentationen, strukturen och innehållet i årsredovisningen och koncernredovisningen, däribland upplysningarna, och om årsredovisningen och koncernredovisningen återger de underliggande transaktionerna och händelserna på ett sätt som ger en rättvisande bild.

Jag måste informera ekonomirådet om bland annat revisionens planerade omfattning och inriktning samt tidpunkten för den. Jag måste också informera om betydelsefulla iakttagelser under revisionen, däribland de eventuella betydande brister i den interna kontrollen som jag identifierat.

## Rapport om andra krav enligt lagar och andra författningar

### Uttalande

Utöver min revision av årsredovisningen och koncernredovisningen har jag även utfört en revision av ekonomirådets förvaltning för Romersk-katolska kyrkan för år 2018.

Jag tillstyrker att stiftsrådet beviljar ekonomirådets ledamöter ansvarsfrihet för räkenskapsåret.

### Grund för uttalande

Jag har utfört revisionen enligt god revisionssed i Sverige. Mitt ansvar enligt denna beskrivs närmare i avsnittet *Revisorns ansvar*. Jag är oberoende i förhållande till trossamfundet och koncernen enligt god revisionssed i Sverige och har i övrigt fullgjort mitt yrkesetiska ansvar enligt dessa krav.

Jag anser att de revisionsbevis jag har inhämtat är tillräckliga och ändamålsenliga som grund för mitt uttalande.

### Ekonomirådets ansvar

Det är ekonomirådet som har ansvaret för förvaltningen.

### Revisorns ansvar

Mitt mål beträffande revisionen av förvaltningen, och därmed mitt uttalande om ansvarsfrihet, är att inhämta revisionsbevis för att med en rimlig grad av säkerhet kunna bedöma om någon styrelseledamot i något väsentligt avseende företagit någon åtgärd eller gjort sig skyldig till någon försummelse som kan föranleda ersättningsskyldighet mot trossamfundet. Jag har även granskat om någon styrelseledamot på annat sätt har handlat i strid med stadgarna.

Rimlig säkerhet är en hög grad av säkerhet, men ingen garanti för att en revision som utförs enligt god revisionssed i Sverige alltid kommer att upptäcka åtgärder eller försummelser som kan föranleda ersättningsskyldighet mot trossamfundet.

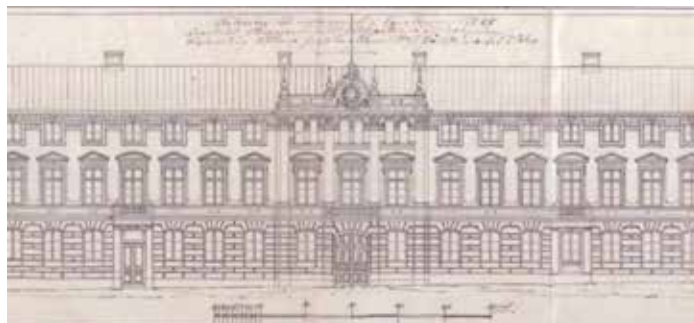
Som en del av en revision enligt god revisionssed i Sverige använder jag professionellt omdöme och har en professionellt skeptisk inställning under hela revisionen. Granskningen av förvaltningen grundar sig främst på revisionen av räkenskaperna. Vilka tillkommande granskningsåtgärder som utförs baseras på min professionella bedömning med utgångspunkt i risk och väsentlighet. Det innebär att jag fokuserar granskningen på sådana åtgärder, områden och förhållanden som är väsentliga för verksamheten och där avsteg och överträdelser skulle ha särskild betydelse för trossamfundets situation. Jag går igenom och prövar fattade beslut, beslutsunderlag, vidtagna åtgärder och andra förhållanden som är relevanta för mitt uttalande om ansvarsfrihet.

Stockholm den 11 mars 2019



Jonas Grahn  
Auktoriserad revisor

# Appendix avseende förvärv samt om- och nybyggnation av fastigheter 2018



## Biskopens säte i Stockholm, Hellgrenska huset.

Fasaden mot innergården på Biskopsämbetets centrala fastighet, Nattugglan 11 totalrenoverades och visst plåtarbete utfördes på taket. I samband med denna renovering anskaffades nya stentrappor till fastigheten.



**Göteborg, Kristus konungens församling.** Under räkenskapsåret utfördes fasadrenovering av kyrkans entré.



## Visby, Kristi lekamens katolska församling.

Under räkenskapsåret slutfördes en omfattande renovering av Kristi Lekamens katolska församlings tre fastigheter, bestående av en kyrka, ett församlingshus och en prästbostad. En total renovering skedde av församlingshuset samt prästbostaden.



**Trollhättan, S:t Petri katolska församling.**

Under räkenskapsåret slutfördes renovering av fönster och fasadarbete, samt korets interiör.



**Skövde, Skaraborgs katolska församling.**

Under räkenskapsåret slutfördes en renovering av kyrkans samtliga fönster.



**Malmö, Bispén 3.**

Stiftet har tillsammans med Vår Frälsares katolska församling i Malmö genomfört en totalrenovering av fastighetens samtliga avlopp och färskvattenledningar. Man har även renoverat fyra stycken WC i fastigheten Bispén 3. Under våren 2019 kommer ett miljöhus att iordningställas avseende sophantering.

# Appendix avseende förvärv samt om- och nybyggnation av fastigheter 2018



**Karlskrona, förvärv av kyrka.** Den 16 maj 2018 blev stiftet lagfaren ägare av musikhuset i Karlskrona. Under 2019 kommer arbetet påbörjas med att anpassa fastigheten till en katolsk kyrka. I fastigheten byggs även en prästbostad.



**Motala, förvärv av kyrka.** Den 1 oktober 2018 blev stiftet lagfaren ägare av en kyrka i Motala som förvärvades från Eumeniakyrkan. Under 2019 kommer ett omfattande renoveringsarbete ske för att anpassa fastigheten till en katolsk kyrka med nytt kyrkorum samt ett manligt kloster med sex stycken lägenheter.



## Tillbyggnad av stiftsgården Marielund.

I slutet av år 2018 påbörjades en revidering av underhållsplanen för stiftsgården Marielund och arbetet projekterades för en nybyggnation av Dominikansystrarnas del av fastigheten. Denna underhållsplan kommer även att innefatta en plan för vård och skötsel av fastighetens skogsareal. Detta beslut togs av ekonomirådet.



**Solna, S:t Josefs kapell.**

Katolska kyrkogårdens kapell S:t Josef kommer under år 2019 att renoveras interiört. En solidarisk insamling till stöd för denna renovering kommer att genomföras av flertalet katolska församlingar i Stockholms dekanat.

Katolska kyrkan är världens största kristna samfund.  
Den är spridd över hela världen och har  
nästan 1,3 miljarder medlemmar. Kärnan i den  
katolska människosynen är att varje människa är  
skapad till Guds avbild för att Gud har önskat just henne.



STOCKHOLMS KATOLSKA STIFT  
*DIOECESIS HOLMIENSIS*

Organisationsnummer 252002-6531  
[www.katolskakyrkan.se](http://www.katolskakyrkan.se)